

RAR
УДК 008
ББК 63.5
DOI 10.34685/HI.2025.96.18.013

ЭТНОКУЛЬТУРНОЕ НАСЛЕДИЕ В ПОЗИЦИОНИРОВАНИИ ТЕРРИТОРИАЛЬНОГО ИМИДЖА НА ПРИМЕРЕ МОМСКОГО УЛУСА

Слепцова Виктория Витальевна,
магистрант М-НХК-КИАР-23,
Северо-Восточный федеральный университет
имени М.К. Аммосова,
ул. Белинского, д.58, г. Якутск,
Республика Саха (Якутия), 677009,
sleptsova_2503@mail.ru

Федорова Сардана Николаевна,
кандидат культурологии, доцент,
заведующий кафедрой «Фольклор и культура»,
Северо-Восточный федеральный университет
имени М.К. Аммосова,
ул. Ф.Попова, д.18, г. Якутск,
Республика Саха (Якутия), 677009,
vip.sardana@mail.ru

Аннотация

Актуальность представленной нами работы обусловлена тем, что организация культурного пространства города, региона и всей страны, на сегодняшний день является крайне важным и обсуждаемым вопросом как среди тех, кто на практике воплощает поставленные задачи, так и в вопросах теоретизации. Представив характеристику этнокультурного наследия Республики Саха (Якутия), мы пришли к выводу, что данная территория обладает богатейшим этнокультурным наследием, которое не является только частью прошлой жизни народа, но и полностью вписывается в современную жизнь этой территории.

Ключевые слова

Территориальный имидж, Момский улус, брендинг, позиционирование, этнокультурное наследие.

Введение

Формирование имиджа территории напрямую зависит от её геокультурного образа, который воспринимается и оценивается целевыми аудиториями как значимые для регионального развития. «Имидж региона — один из наиболее действенных социальных инструментов эффек-

тивного развития региона», — пишет в своей работе Дроздова Ю.А.¹

1 Дроздова Ю.А. Имидж региона в стратегии развития территории. – Волгоград: Изд-во Волгинст.управления, 2021, С.5

А у Важениной И.С. «имидж территории — это набор ощущений и образных эмоционально окрашенных представлений людей, которые возникают по поводу природно-климатических, исторических, этнографических, социально-экономических, политических, морально-психологических и других особенностей данной территории»².

В нашем исследовании рассматривается как территориальный образ Республики Саха (Якутия) влияет на позиционирование и развитие туризма в этом северном регионе. Особое внимание уделяется восприятию данного образа туристами как одной из ключевых целевых групп.

Теоретические основы и географический контекст

В российской науке о культуре до сих пор отсутствуют всесторонние исследования, направленные на изучение представления региональных природных и культурных особенностей. Хотя такие учёные как Д.Н. Замятин³, Д.П. Гавра⁴, И.С. Важенина⁵, Н.А. Андрианов⁶ и другие раскрыли основные характеристики геокультурного брендинга и проанализировали понятия «геокультура» и «имидж» в своих трудах.

Современная российская наука проявляет растущий интерес к проблемам развития регионов, что выражается в увеличении числа аналитических и практических исследований в этой области. Однако в последнее время исследователи всё больше внимания уделяют экономическим аспек-

там, анализируя региональную экономику и методы привлечения профессиональных кадров, инвесторов и туристов для активизации территориального развития. Однако роль культурных факторов в формировании геокультурных исследований, создании территориального имиджа и бренда, а также в разработке маркетинговых стратегий на региональном уровне остаётся недостаточно осознанной⁷.

Изучение природно-культурного наследия Якутии и связанных с ним концептуальных основ представляет собой не только теоретическую ценность, но и практическую применимость. Актуальность данного исследования обусловлена тем, что эффективные стратегии территориального развития должны включать методы позиционирования как внутри страны, так и на мировой арене.

Перед рассмотрением вопроса территориального позиционирования важно уточнить используемые понятия. В географической науке понятие «регион», имеющее латинские корни (Regio — область, страна), трактуется как «территориальный участок, обладающий однородными характеристиками»⁸.

Н.А. Андрианова рассматривает этот термин как динамичное социальное пространство с возможностью самовоспроизведения и эволюции. По ее мнению, оно формируется под влиянием комплекса взаимодействующих элементов: культурно-исторического наследия территории, ее природно-географических особенностей, демографического состава жителей, а также экономических, политических и других компонентов⁹.

Согласно исследованиям Таранова Ю.В. и Гавра Д.П., территориальные элементы внутри страны следует дифференцировать на основе комплексного подхода. Отличительные черты таких структурных компонентов не ограничиваются лишь

2 Важенина И.С. Концептуальные основы формирования имиджа и репутации территории в конкурентной среде: автореф. дис. ...докт. экон. наук: 08.00.05. / И.С. Важенина. – Екатеринбург, 2008, С.21.

3 Замятин Д.Н. Геокультурный брендинг городов и территорий: от теории к практике. – СПб.: Алетея, 2020. – 739 с.

4 Гавра Д.П., Таранов Ю.В. Имидж территориальных субъектов в современном информационном пространстве / Д.П. Гавра, Ю.В. Таранова. – СПб: С-Петербург. Гос. ун-т Высш. шк. журн. и мас.коммуникаций, 2013. – 155 с.

5 Важенина И.С. Имидж и репутация территории как основа продвижения в конкурентной среде. // "Маркетинг в России и за рубежом" №6 год – 2006. [Электронный ресурс]. - URL: <http://www.mavriz.ru/articles/2006/6/4512.html>. (дата обращения: 08.04.2025).

6 Андрианова Н.А. Имидж в стратегии инновационного развития региона: политико-технологический аспект / Н.А. Андрианова. – Краснодар: 2009. – 222 с.

7 Федорова С.Н., Коноплева Н.А. Природно-культурное наследие Республики Саха (Якутия) в формировании её имиджа и позиционировании туризма / С. Н. Федорова, Н. А. Коноплева // Международный научно-исследовательский журнал. – 2022. – № 11(125).

8 Барыгин И.Н. Регионоведение / И.Н. Барыгин. – М.: Аспект Пресс, 2007. – 399 с.

9 Андрианова Н.А. Имидж в стратегии инновационного развития региона: политико-технологический аспект / Н.А. Андрианова. – Краснодар: 2009. – 222 с.

природными характеристиками, но включают множество других специфических признаков¹⁰.

Рассматривая концепцию региона, стоит уделить особое внимание подходу Г.Б. Паршуковой. Исследования таких авторов, как И.М. Бусыгина¹¹ и Л.Г. Олех¹², способствуют более глубокому пониманию данного понятия. Паршукова описывает регион как «самодостаточный социальный организм, находящийся в гармонии с окружающей средой», который характеризуется множеством аспектов: от политико-административных и правовых до культурно-исторических и экономических. Системность её подхода заключается в том, что основное внимание уделяется не территориальным границам, а населению региона, включая его этнический состав и культурные традиции¹³.

Теперь обратим внимание на термин «позиционирование».

По мнению Джека Траута, «позиционирование» означает формирование конкретного образа объекта (будь то компания, бренд, концепция или личность) в сознании потенциальных клиентов, потребителей и широкой общественности. Этот подход подчеркивает важность создания узнаваемости бренда имиджа продвигаемого продукта для воздействия на аудиторию¹⁴.

Разрабатывая стратегии позиционирования и продвижения регионов, специалисты по формированию территориального имиджа должны помнить, что природные достопримечательности и культурные элементы, привлекающие туристов (основную целевую аудиторию нашего

исследования), необходимо превращать в ключевые символические образы территории, именно эти объекты и формы следует использовать как значимые знаки.

По мнению Хулей Г. Дж. существуют следующие ключевые идеи позиционирования:

1) Стратегический подход, ориентированный на перспективу, предполагает создание надежных, защищенных и адаптивных позиций. Важно помнить, что каждая позиция проходит через трансформацию во время фаз подъема, стабильности и рецессии, постоянно эволюционируя под влиянием меняющихся условий.

2) Восприятие потребителями определенного продукта формирует его позиционирование в их сознании. В туристической сфере региональный имидж играет существенную роль наряду с другими факторами, влияющими на выбор путешественника. Ключевыми аспектами при этом выступают стоимость, привлекательность предложения и уровень сервиса. Отношение клиента к конкретной территории становится важным элементом в стратегии продвижения туристического продукта и его успешного позиционирования на рынке.

3) Обслуживание высокого качества, эмоциональный отклик от знакомства с природным и культурным достоянием местности, а также энергетическая подпитка от туристических объектов — вот те преимущества, на которых строится стратегия позиционирования для путешественников¹⁵.

Указом президента Российской Федерации от 30 декабря 2021 года 2022 год в России объявлен годом культурного наследия народов России. В соответствии с этим указом в Республике Саха (Якутия) на заседании экспертной комиссии при Министерстве культуры и духовного развития был утвержден региональный реестр объектов нематериального культурного наследия народов Республики¹⁶.

10 Гавра Д.П., Таранов Ю.В. Имидж территориальных субъектов в современном информационном пространстве / Д.П. Гавра, Ю.В. Таранова. – СПб: С-Петербург. Гос. ун-т Высш. шк. журн. и мас.коммуникаций, 2013. – 155 с.

11 Бусыгина И.М. Политическая регионалистика. – М.: РОССПЭН, 2006. – 278 с.

12 Олех Л.Г. История Сибири. – М.: Феникс, 2013. – 380 с.

13 Паршукова Г.Б. Социокультурные особенности рекламной среды региона: структура и типология (на примере г. Новосибирска) / Г.Б. Паршукова // Имидж страны/ региона как стратегия интеграции России и АТР в XXI веке: материалы Всероссийской научно-практической конференции с международным участием (28-30 июня 2010 г.), Улан-Удэ: Изд-во ВСГТУ, 2010. – № 1. – С. 33-36.

14 Траут Д. Позиционирование: битва за узнаваемость / Д. Траут – СПб: Питер, 2019. – 320 с.

15 Хулей Г.Дж. Позиционирование. / Г.Дж. Хулей // Маркетинг. Бизнес-класс: энциклопедия; под ред. Волковой Л., Божук С., Масловой Т., Ковалик Л., Розовой Н. – СПб: Питер, 2002. – С. 394-402.

16 Указ Президента РФ от 30.12.2021 №745 «О проведении в Российской Федерации Года культурного наследия народов России» // Собрание законодательства. – 2022. – №1. – Ст. 73.

Природное и культурное наследие Момского улуса

Момский улус — административно-территориальное образование на северо-востоке Якутии. Образован 20 мая 1931 года.

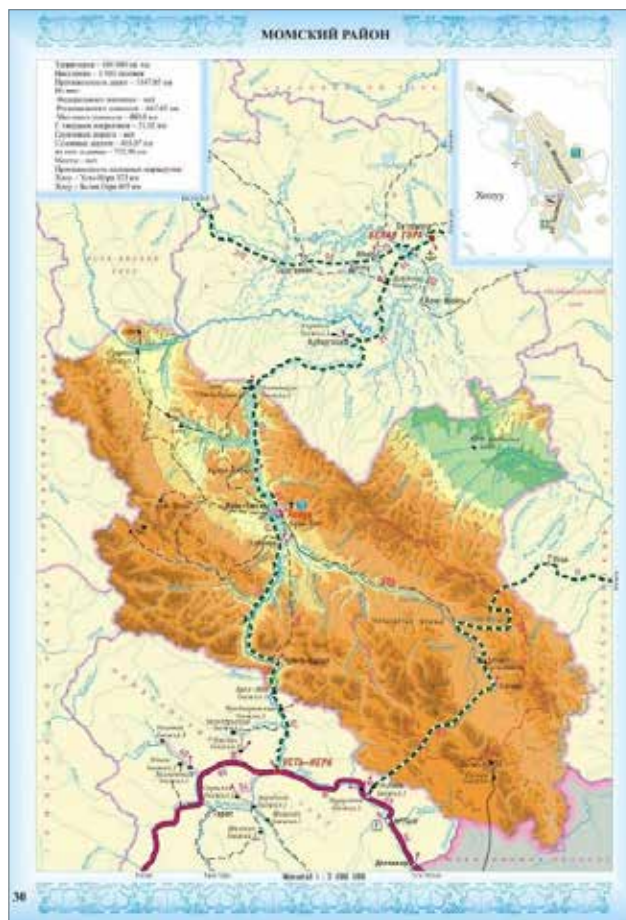
В этом регионе сохранилась нетронутая природа, культура и традиции коренных народов Севера, а также традиционные виды хозяйственной деятельности. Все это создает неоспоримые возможности для развития различных форм туризма.

Рассмотрим связь Момского района с Арктической территорией. Республика Саха (Якутия) своим постановлением выделила тринадцать муниципальных образований как часть арктических и северных территорий. К ним относятся Верхоянский, Жиганский, Момский, Абыйский, Аллаиховский, Анабарский, Булунский, Верхнеколымский, Нижнеколымский, Оленекский, Среднеколымский, Усть-Янский и Эвено-Бытантайский районы. Значительная часть республики располагается в арктической экономико-географической зоне, хотя на федеральном уровне в Арктическую зону России входят только пять районов, имеющих выход к Северному Ледовитому океану. Следует отметить, что практически вся морская граница России проходит через арктические регионы.

На иллюстрации 1 представлена карта Момского улуса (район) с административным центром Хонуу.

Государственное внимание и постоянное присутствие необходимы из-за суровых климатических условий, малочисленности жителей, высоких затрат ресурсов, точечного промышленного освоения и зависимости от внешних поставок, а также хрупкости экологии. Значительный разрыв между арктическими территориями и другими районами республики в уровне развития очевиден. Средние социально-экономические показатели северных регионов существенно ниже общереспубликанских, что свидетельствует о серьезном дисбалансе в экономическом развитии.

Якутская туристическая сфера и её вспомогательные отрасли значительно отстают от современных стандартов. Инфраструктура, сервисное обслуживание и другие компоненты, необходимые для полноценного развития туризма в регионе, не достигают требуемого уровня качества по актуальным международным критериям. Таким образом, туристская отрасль в Момском улусе, как и почти во всей остальной арктической



Илл. 1. Карта Момского района, Республика Саха (Якутия).

части республики находится на начальной стадии развития.

Развитие экстремального туризма в Арктических районах представляется наиболее перспективным, учитывая его растущую популярность и массовость. Этот вид отдыха требует минимального развития туристской инфраструктуры, что критически важно в данном контексте. Ключевым препятствием для массового туризма в Арктическом секторе выступает не столько географическая изолированность, сколько транспортные проблемы: отсутствие качественных автомобильных дорог и высокая стоимость авиаперелетов. Именно эти факторы существенно ограничивают туристический потенциал региона. При этом улучшение транспортной доступности могло бы стать катализатором для последующего развития туристической инфраструктуры улуса, создавая благоприятные условия для различных форм туризма.

Момский улус находится на северо-востоке республики, занимает площадь 104626,74 км², что составляет 3,3 % площади Республики Саха (Якутия)¹⁷. По своим размерам улус превосходит такие страны, как Исландия, Австрия, Швейцария, Республика Корея. Его территория относится к зоне лесотундры и изобилует растительностью, деревьями и кустарниками. В этом регионе есть множество исторических и природных объектов, которые могут привлечь туристов.

Уникальная и порой удивительная суровая природа Крайнего севера открывается при посещении Национального парка «Момский». Расположен в Момском районе на востоке Момо-Селеннянской впадины. Парк охватывает верхнюю часть бассейна реки Мома и занимает площадь 4577,6 тыс.га. эта территория является домом для северных якутов и эвенов.

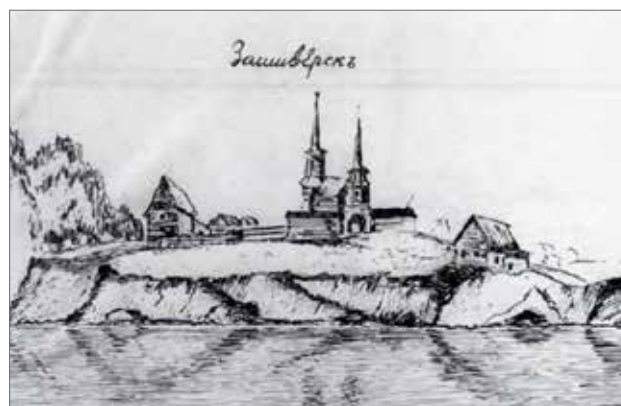
Одной достопримечательностью парка является наледь «Улахан-Тарын». Тарын (в переводе наледь) — это характерное явление севера в зонах вечной мерзлоты. Толщина льда в среднем составляет около 2 метров, но в некоторых местах достигает 5–6 метров. Зимний период завершается формированием ледяного покрова 90 километров. По своим размерам это ледяное поле сопоставимо с Аляским ледником — крупнейшим в Альпах, хотя и уступает памирскому леднику Федченко, известному как самый протяженный в Азии¹⁸.

Изумительное ледяное поле среди летней зелени создаёт поразительно контрастный и красивый пейзаж с удивительным происхождением. Сплаваясь на лодках между высокими ледяными стенами, сковывающими реку, путешественники получают незабываемые впечатления. Благодаря этим особенностям Момская наледь привлекает туристов-спортсменов не только из России, но и со всего мира, становясь для них увлекательным и прекрасным местом посе-



Илл. 2. Наледь Улахан-Тарын.

щения¹⁹. Зимой, при температуре —60 градусов, наледь покрыта водой, а летом, даже в июльскую жару, не тает.



Илл.3. Зашиверск в 1820 году. (рисунок Ф.Матюшкина).

Рассмотрим достопримечательности города Зашиверска, одного из исчезнувших городов России, который находился за Полярным кругом. Город был основан в 1639 году шиверами. С XVII до начала XIX века был крупным торговым центром и местом для сбора ясака.

Одним из уцелевших объектов города является Спасская церковь и колокольня, построенная в 1700 году, которая вывезена в 1969–1971 годах в Новосибирский музей.

17 Общая площадь земель муниципального образования // Федеральная служба государственной статистики. [Электронный ресурс]. – URL: <http://www.gks.ru/dbscripts/munst/munst98/DBInet.cgi?pl=8006001> (дата обращения: 08.04.2025).

18 Момский природный парк // Якутское - Саха Информационное Агентство. [Электронный ресурс]. – URL: <http://ysia.ru/spravka/?p=2621> (дата обращения: 08.04.2025).

19 ГБУ РС(Я) «Природный парк «Момский» // Официальный информационный портал Республики Саха (Якутия). [Электронный ресурс]. – URL: <https://minpriroda.sakha.gov.ru/gbu-rsja-prirodnyj-park-momskij> (дата обращения: 08.04.2025).



Илл.4. Звонница, перевезенная в музей Новосибирска.

На пересечении ключевых транспортных артерий вырос деревянный форпост, ставший средоточием ярмарочной деятельности и пунктом притяжения для торговцев и исследователей. Этот острог посещали выдающиеся личности: исследователь К. Берке, путешественники Ф. Матюшкин и Г. Сарычев, первопроходцы С. Дежнев, М. Стадухин, И. Ребров, а также Ф. Врангель и многие другие знаменитости²⁰.

На правом берегу реки Мома находится потухший вулкан «Балаган-Таас». Его высота 992 метра и расположен всего в 10 километрах от реки Момы на её правом берегу. Вулкан поднимается на 300 метров над окружающей местностью и образован вдоль тектонического разлома,



Илл. 5. Реконструированный Зашиверский острог находится в п. Соттинцы, в музее «Дружба».

ориентированного по широте. Его особенностью является чашеобразный кратер диаметром около 150 метров. По форме похож на якутскую юрту, отсюда произошло название.



Илл. 6. Потухший вулкан Балаган-Таас.

Еще одной достопримечательностью Момы является хребет Черского — система хребтов длиной 1500 километров. Впервые он был нанесён на карты только в 1927 году, хотя по размерам сопоставим с Кавказом. Честь открытия принадлежит геологу Сергею Обручеву, который в 1926 году провёл крупную экспедицию. Хребет назван в честь исследователя Ивана Черского.

Наивысшая точка массива — гора Победа, достигающая 3003 метров над уровнем моря.

Самая красивая гора Якутии — Юрюнг Таастаах (в переводе Мраморная гора), состоящая из мрамора. Находится на правом берегу реки Тирехтях в хребте Черского. Здесь находится месторождение «Солнечный», обладает запаса-

20 Иллюстрированный атлас Республики Саха: новейшие карты, цифры, факты / [авт. колл.: С. К. Аржакова, В. И. Пестерев, В. М. Лыткин и др.]. – Якутск: Бичик, 2012. – 232 с.



Илл. 7. Гора Победа – высшая точка Якутии.

ми мрамора более 10 миллиардов кубометров²¹. По её территории протекает маршрут оленеводов-эвенов.



Илл. 8. Юрюнг Таастах Хайа (Мраморная гора).

Культурное наследие Момского улуса Якутии — это уникальный и самобытный сплав древних традиций, суровой природы Арктики и особого духовного мира северных народов.

Момский улус часто называют «Якутской Швейцарией» из-за его величественных горных хребтов, но его главное богатство — невероятно живая и аутентичная культура.

Основные составляющие культурного наследия основывается на наследии эвенской культуры в Якутии. Эвены — коренной малочисленный народ Севера, оленеводы-кочевники. Их

культура неотделима от оленя. Традиции выпаса, перекочевков, особое отношение к оленю как к кормильцу и священному животному — основа мироощущения. Национальная одежда эвенов — кафтаны («хэрки», «маничка»), расшитые бисером и подшейным волосом оленя, являются произведениями искусства. Каждый узор имеет свое значение и является оберегом.



Илл.9. Эвенский костюм.

Эвенский язык относится к тунгусо-маньчжурской группе. Сохраняются уникальные формы фольклора: нимканы — героические эпосы; ихэны — исторические предания, сказки, загадки, песни, в которых отражается мир оленевода и охотника.

Основные традиционные промыслы эвенов: выделка оленьих шкур, плетение из конского волоса, резьба по кости и дереву.

Нематериальное и духовное наследие:

- Шаманизм и анимизм: Вера в духов природы («эжины») — гор, рек, лесов — является основой традиционного мировоззрения. Шаманы («саманы») издавна были посредниками между миром людей и миром духов. Эти верования до сих пор сильны и тесно переплетаются с православием.

- Национальные праздники:

- «Эвинек» (или «Бакалдын») — эвенский Новый год, праздник встречи весны, рождения нового олененка. Сопровождается обрядами, кормлением огня, ритуальными танцами и хороводами («һээдьэ»), состязаниями по национальным видам спорта (метание маута, прыжки через нарты, борьба).

- Традиционная кухня: Основана на оленине и дичи. Такие блюда, как «юкола» (вяле-

21 Уникальные природные места в Якутии // Сайт о Якутии. [Электронный ресурс]. – URL: <http://www.yakutskhistory.net/> (дата обращения: 08.04.2025).

но-сушеная оленина), «пыта» (копченое мясо), строганина из оленины, являются не просто едой, а частью культурного кода.

Культурное наследие Момского улуса, как и многих северных народов, хрупко. Ему угрожают глобализация, отток молодежи и сложные климатические условия. Однако именно его сохранение имеет огромное значение не только для Якутии, но и для всего человечества, как пример удивительной адаптации и гармоничного сосуществования человека с одной из самых суровых environments на планете.

В итоге, культурное наследие Момского улуса — это живая, дышащая культура оленеводов-эвенов, неразрывно связанная с эпическими ландшафтами Полюса Холода, древними верованиями и многовековыми традициями, которые продолжают жить и в XXI веке.

Заключение. Суровый климат, густая сеть рек и богатство флоры и фауны характеризуют уникальный Момский район с его сложным и разнообразным рельефом. Территория Момского улуса поражает контрастностью ландшафтов, где соседствуют молодые вулканы и крупнейшая в мире наледь. Среди всего Северо-Востока России Буордахский горный массив выделяется несравненной красотой природных пейзажей — здесь можно увидеть и ледники, и озера, и валы конечных морен. Этот уникальный район также примечателен своими водноледниковыми отложениями и долинам, изрезанными и многочисленными ручьями и рек.

Не только местные, но и зарубежные путешественники могут проявить значительный интерес к разнообразным туристическим достопримечательностям Момского улуса. Арктические территории Якутии, включая этот район, благодаря своему уникальному природному разнообразию и богатому культурному наследию, занимают заметную позицию среди мировых регионов с перспективами развития туристической отрасли.

Таким образом, исследование трактовок таких фундаментальных терминов как «бренд», «имидж», «геокультурный брендинг» и «геокультурное пространство» выявляет их комплексную природу и множественные интерпретации. Это многообразие подходов открывает возможность для маркетологов и специалистов территориального брендинга выбирать оптимальные стратегии развития регионов.

Привлечение туристов как из России, так и из-за рубежа во многом зависит от успешного брендинга Республики Саха. Фундаментом для создания узнаваемого образа, его эффективного продвижения и позиционирования служат ключевые элементы геокультурного портрета Якутии, что подтверждается предыдущим анализом.

Список литературы

1. Андрианова Н.А. Имидж в стратегии инновационного развития региона: политико-технологический аспект / Н.А. Андрианова. — Краснодар: 2009. — 222 с.
2. Бусыгина И.М. Политическая регионалистика. — М.: РОССПЭН, 2006. — 278 с.
3. Важенина И.С. Имидж и репутация территории как основа продвижения в конкурентной среде. // "Маркетинг в России и за рубежом" №6 год — 2006. [Электронный ресурс]. — URL: <http://www.mavriz.ru/articles/2006/6/4512.html>. (дата обращения: 08.04.2025).
4. Важенина И.С. Концептуальные основы формирования имиджа и репутации территории в конкурентной среде: автореф. дис. ...докт. экон. наук: 08.00.05. / И.С. Важенина. — Екатеринбург, 2008. — 42 с.
5. Гавра Д.П., Таранов Ю.В. Имидж территориальных субъектов в современном информационном пространстве / Д.П. Гавра, Ю.В. Таранова. — СПб: С-Петербург. Гос. ун-т Высш. шк. журн. и мас.коммуникаций, 2013. — 155 с.
6. Гавра Д.П., Савицкая А.С., Шишкин Д.П. Внешний имидж государства в медиaprостранстве. /Вестник СПбГУ, Серия 9, Выпуск 3, 2001. — С. 187–196.
7. ГБУ РС(Я) «Природный парк «Момский» // Официальный информационный портал Республики Саха (Якутия). [Электронный ресурс]. — URL: <https://minpriroda.sakha.gov.ru/gbu-rsja-prirodnij-park-momskij> (дата обращения: 08.04.2025).
8. Дроздова Ю.А. Имидж региона в стратегии развития территории. — Волгоград: Изд-во Волг. инст.управления, 2021. — 396 с.
9. Иллюстрированный атлас Республики Саха: новейшие карты, цифры, факты / [авт. колл.: С. К. Аржакова, В. И. Пестерев, В. М. Лыткин и др.]. — Якутск: Бичик, 2012. — 232 с.
10. Момский природный парк // Якутское — Саха Информационное Агентство. [Электронный

ресурс]. — URL: <http://ysia.ru/spravka/?p=2621> (дата обращения: 08.04.2025).

11. Уникальные природные места в Якутии // Сайт о Якутии. [Электронный ресурс]. — URL: <http://www.yakutskhistory.net/> (дата обращения: 08.04.2025).

12. Федорова С.Н., Коноплева Н.А. Природно-культурное наследие Республики Саха (Якутия) в формировании её имиджа и позиционировании туризма / С. Н. Федорова, Н. А. Коноплева // Международный научно-исследовательский журнал. — 2022. — № 11(125).

ETHNOCULTURAL HERITAGE IN THE POSITIONING OF THE TERRITORIAL IMAGE ON THE EXAMPLE OF THE MOMSKY ULUS

Sleptsova Victoria Vitalievna,

master's student M-NHK-KIAR-23,

North-Eastern Federal University named after M.K. Ammosova,
Republic of Sakha (Yakutia), Yakutsk, st. Belinskogo, 58, 677000,
sleptsova_2503@mail.ru

Fedorova Sardana Nikolaevna,

Candidate of cultural studies, Associate Professor, Head of the Department
of Folklore and Culture,
North-Eastern Federal University named after M.K. Ammosova,
Republic of Sakha (Yakutia), Yakutsk, st. F. Popova, 18, apt. 47, 677009,
vip.sardana@mail.ru

Abstract

The relevance of the work presented by us is due to the fact that the organization of the cultural space of the city, the region and the whole country is currently an extremely relevant and discussed issue, both among those who implement the tasks set in practice and in matters of theorization. The result of the research is the fact that, having socio-cultural characteristics, the ethno-cultural heritage allows you to create your own cultural space in a particular territory, which will become its distinctive feature. Having presented the characteristics of the ethno cultural heritage of the Republic of Sakha (Yakutia), we came to the conclusion that this territory has a rich ethno cultural heritage, which is not only a part of the past life of the people, but also fully fits into the modern life of this territory.

Keywords

Territorial image, Momsky ulus, branding, positioning, ethno cultural heritage.